



**REGIO  
WBO  
JEUGD**

## Informatiedocument 'De verwijzer Jeugd'

## Inhoudsopgave

DE VERWIJZER JEUGD .....	3
PROFESSIONALISEERT .....	4
BESLIST SAMEN .....	7
GEBRUIKT HULPMIDDELEN .....	11
WEEGT AF.....	14
LEGT VAST .....	15
IS BETROKKEN .....	16

## De Verwijzer Jeugd

Kinderen hebben het recht verzorgd, begeleid en opgevoed te worden. Ouders zijn hier als eerste verantwoordelijk voor. De overheid moet de rechten en verantwoordelijkheden van ouders respecteren. Daarnaast moet ze passende bijstand verlenen en zorgen voor toegang tot voorzieningen en diensten voor hun kinderen. Als ouders (tijdelijk) niet in staat zijn om voor hun kind te zorgen, moet de overheid het kind helpen en opvangen.

Een goed en doordacht systeem van jeugdhulpverlening is van groot belang. Dat systeem moet gericht zijn op het geven van passende hulp en ondersteuning aan kinderen en hun ouders. Kinderen hebben bijvoorbeeld het recht om op te groeien bij en contact te hebben met beide ouders. Ook wanneer zij van één of van beide ouders gescheiden leven (tenzij dit niet in het belang is van het kind).

Als een kind tijdelijk of voor een langere periode niet thuis kan wonen, zorgt de overheid voor alternatieve opvang. Denk aan een pleeggezin of een gezinsvervangend onderkomen. Daarbij moet onder andere rekening worden gehouden met de taal, culturele achtergrond en godsdienst van het kind. Ook moet worden geluisterd naar de eigen visie, wensen en mening van het kind. Wanneer een kind uit huis is geplaatst, moet regelmatig worden gekeken of de uithuisplaatsing kan worden aangepast of beëindigd. Maar er moet natuurlijk ook rekening gehouden worden met het feit dat een kind recht heeft op stabiliteit en continuïteit in de opvoeding.

<https://www.kinderrechten.nl/professionals/kinderrechten/>

*Bovenstaand stuk beschrijft de rechten van het kind. Deze rechten van het kind zijn afspraken over hoe we met kinderen moeten omgaan. De afspraken gaan over het leven thuis maar ook over waar de overheid voor moet zorgen. Een jeugdhulpsysteem dat passende hulp en ondersteuning kan bieden aan het kind en gezin is de verantwoordelijkheid van de overheid en alle betrokkenen hierbinnen.*

*Een belangrijke positie binnen de jeugdhulp heeft 'de verwijzer', welke veelal het eerste aanspreekpunt is van ouders met behoefte aan advies, hulp of ondersteuning. Het is belangrijk dat er een duidelijk en goed georganiseerd eerste aanspreekpunt bestaat en dat duidelijk is wat je kunt verwachten van de betrokken partijen. Binnen de regio zijn verschillende soorten verwijzers (waaronder gemeentelijke toegang, huisartsen, jeugdartsen, medisch specialisten en gecertificeerde instellingen) welke alle vanuit een andere hoek en achtergrond het eerste contact met de inwoner hebben. Toch mag er verwacht worden dat er bij alle verwijzers eenzelfde minimale basis en structuur bestaat om voor elk type inwoner dezelfde gepaste hulp te kunnen aanbieden.*

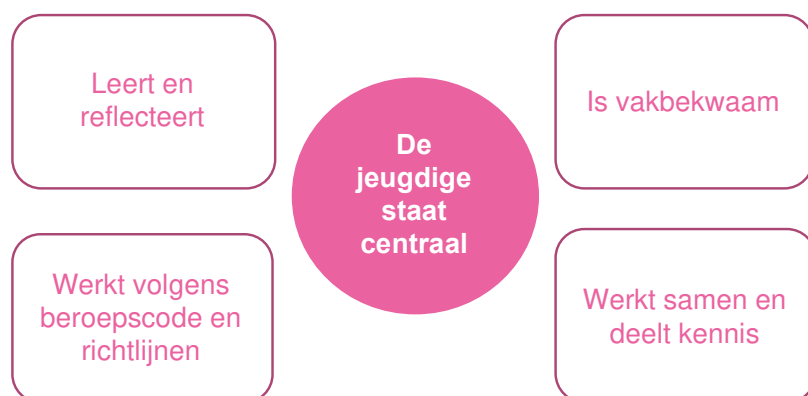
*Dit document is bedoeld voor alle verwijzers van jeugdhulp en biedt houvast bij het uitvoeren van deze belangrijke taak.*

## Professionaliseert

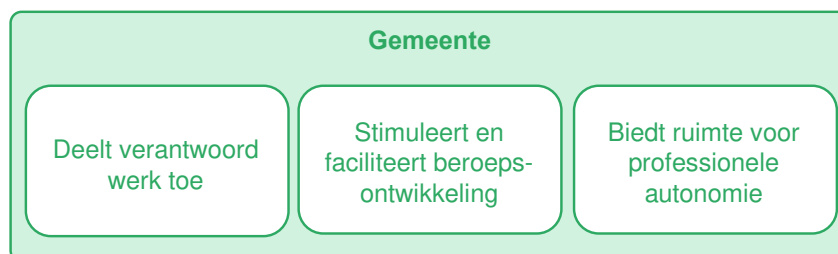
Wat helpt een verwijzer – in de basis – om zijn rol optimaal te kunnen vervullen? En hoe kan deze zichzelf ontwikkelen en professionaliseren zodat nog beter passende hulp ingezet kan worden voor de jeugdige en gezin?

Hoe kan jij als verwijzer nog beter komen tot inzet van de meest passende hulp voor jeugdige en gezin?

### De verwijzer Jeugd



### Gemeente



## Bij jou staat de jeugdige centraal

### *De verwijzer jeugd denkt vanuit de jeugdige*

Als verwijzer ondersteun je het gezin, met het belang van de jeugdige voorop. Samen zoek je naar oplossingen: je neemt zoveel mogelijk besluiten mét de jeugdige en niet alleen over de jeugdige. Een verwijzer zorgt ervoor dat de geboden hulp aansluit bij hulpvraag van ouders en jeugdige.

### **Leert en reflecteert**

Richtlijn 'Samen met ouders en jeugdige beslissen over hulp'

Toolkit: Checklist 'Shared decision making'

Continu cliëntgericht werken!

Oefening 'Sleutels cliëntgericht werken'

Film: De menselijke maat in jeugdhulp

Film: Alles is liefde... toch?

# DE VERWIJZER JEUGD

## *De verwijzer jeugd spreekt krachten aan*

Een verwijzer is in staat om een juiste inschatting te maken van de krachten en kwaliteiten van de inwoner zelf en deze aan te spreken. Ouders zijn immers in eerste instantie verantwoordelijk voor de jeugdige. Ook de jeugdige zelf kan hierin een belangrijke rol spelen.

**Leert en reflecteert**

[De ontwikkeling van kinderen](#)  
[Informatie over opvoeden en opgroeien voor ouders](#)  
[Toolkit 'Werken aan eigen regie van jeugdige en of gezin'](#)

## *De verwijzer jeugd verkent opties van het netwerk*

De verwijzer is in staat om de inwoner te activeren om zijn netwerk aan te spreken wanneer dit kan en nodig is in het kader van passende hulp. Naast het netwerk van de jeugdige/het gezin beschikt de verwijzer zelf ook over een sterk netwerk waar hij/zij gebruik van kan maken. Dit kunnen buurthuizen zijn, jongerenwerk, maatschappelijk werk, wijkagent, verenigingen maar ook onderwijs.

**Leert en reflecteert**

[Het Familiegroepsplan](#)

## **Je bent vakbekwaam**

### *De verwijzer jeugd handelt tijdig*

De verwijzer is in staat om tijdig hulp in te schakelen wanneer de situatie daarom vraagt. Als verwijzer bevind je je in een invloedrijke positie. De aard van de hulpvragen varieert sterk evenals de problemen die deze met zich meebrengen voor het gezin. De verwijzer is in staat om eventuele onveiligheid van een jeugdige snel te herkennen en daarop te handelen (meldcode huiselijk geweld en kindermishandeling).

**Leert en reflecteert**

[Besluitvorming in het Sociaal Domein](#)  
Richtlijn 'Crisis' en 'Uithuisplaatsing'

Zie ook 'Handleiding Veiligheid' en 'Handleiding Spoed'

### *De verwijzer jeugd heeft kennis van hulp en aanbod*

Elk gezin en individu is uniek, net als de problemen waar zij mee te maken hebben. Hulp is altijd maatwerk. Een verwijzer is zich hiervan bewust, hij weet welke hulp passend is en waar deze hulp geboden wordt. Een verwijzer is bekend met de hulpmiddelen die door de regio zijn aangereikt om juiste vormen, duur en intensiteit te bepalen.

**Leert en reflecteert**

Zie 'Handleiding Ambulant' en 'Handleiding Verblijf'  
[Alle JGZ-richtlijnen \(NCJ\)](#)

### *De verwijzer borgt privacy*

De verwijzer heeft de taak en verantwoordelijkheid om in goed vertrouwen de privacy van de jeugd te borgen.

**Leert en reflecteert**

[Privacy app Jeugd](#)

## Je werkt samen en deelt kennis

### *De verwijzer jeugd kijkt integraal*

Hulpvragen kunnen domein overstijgend zijn. Dit kan betekenen dat hulp die benodigd is, niet altijd valt binnen de expertise van de verwijzer. Een verwijzer is in staat de vraag integraal te benaderen. Waar mogelijk slaat hij bruggen naar andere domeinen.

**Leert en reflecteert**

De Spil in de Wijk

Kennisbouwstenen: integraal Werken in de Wijk  
Integrale zorg voor kind en gezin

## Je werkt volgens je beroepscode & richtlijnen

### *De verwijzer jeugd is zich bewust van zijn rol*

Gezamenlijk met de regio, gemeenten, verschillende verwijzers, zorgaanbieders, onderwijs en andere aanwezige veiligheidsnetwerken wordt invulling gegeven aan de uitvoering van de jeugdhulp. De verwijzer heeft een centrale rol als regisseur en biedt toegang tot de hulp die nodig is. Als poortwachter ben je je bewust van je invloed op het zorgverbruik en kosten.

**Leert en reflecteert**

Model Professioneel Statuut

### *De verwijzer jeugd kent zijn plichten*

De verwijzer is beslissingsbevoegd om voor jeugdige en ouders de juiste jeugdhulp te regelen. Hierbij dient hij de keuze inhoudelijk te wegen en het juiste te kiezen, in het belang van jeugdige en ouders. Daarnaast voldoet de verwijzer aan de informatieplicht richting de inwoner en werkt hij transparant, met oog voor privacywetgeving. De verwijzer informeert de inwoner over mogelijkheden en is helder over ieders verantwoordelijkheden.

**Leert en reflecteert**

Kompas in de jeugdhulp en jeugdbescherming  
Het Professionaliseringsspel 'Ik weet het wel'

### **De gemeente deelt werk verantwoord toe**

Gemeenten delen verantwoord werk toe aan alle verwijzers in de regio door het sluiten van reële contracten en het aanbieden van toepasbare handleidingen. Ook in de rol van inkoper moeten gemeenten borgen dat aanbieders de norm van de verantwoorde werktoedeling toepassen.

### **De gemeente faciliteert en stimuleert beroepsontwikkeling**

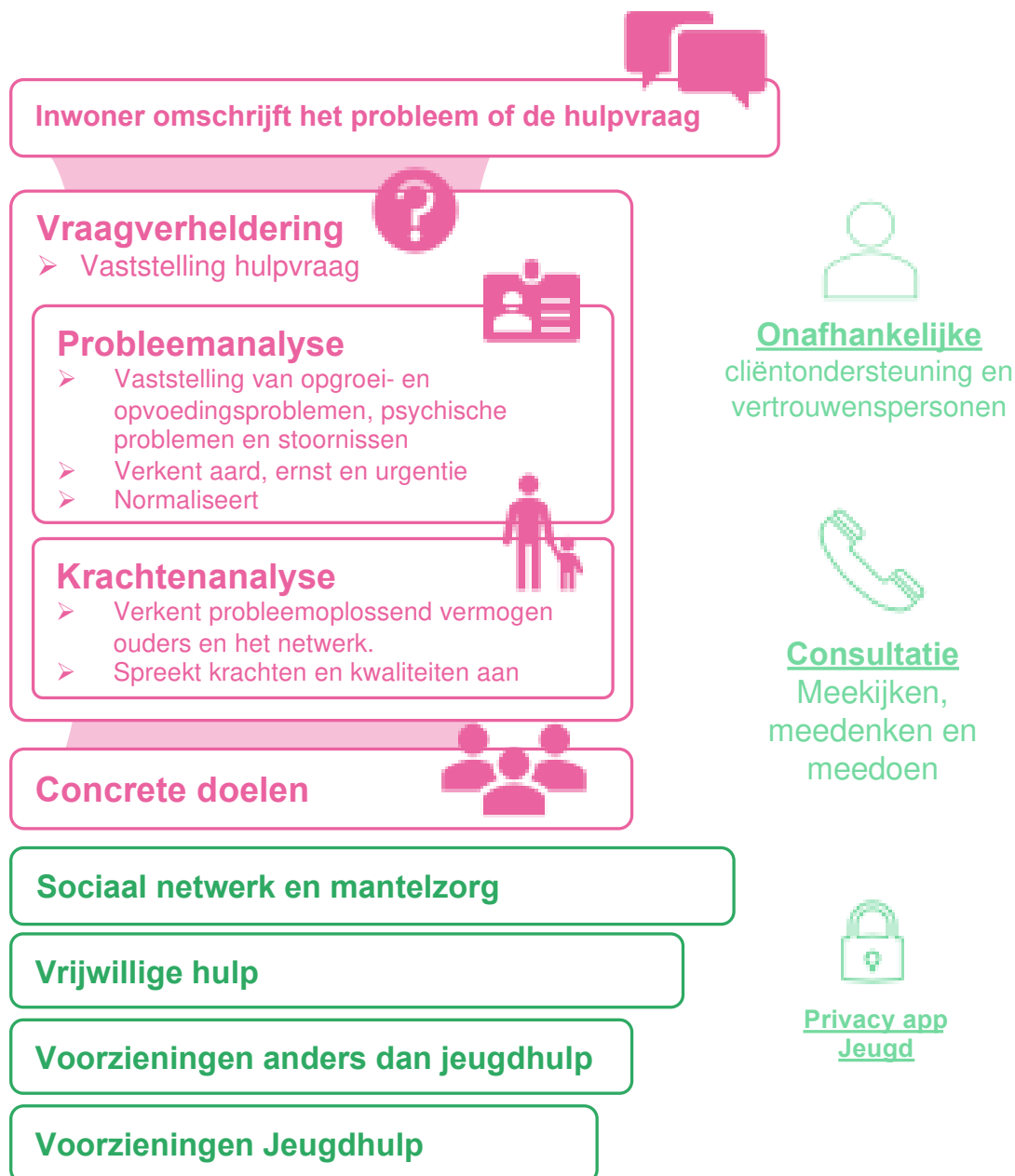
Gemeenten spelen een belangrijke rol in het agenderen en bevorderen van kwaliteit, vakmanschap en professionalisering. Hoe? Door via opdrachtgeverschap te sturen, eisen te stellen, door gezamenlijke scholing van de huidige professionals te stimuleren, te initiëren of faciliteren met behulp van tools, leermethodes en het samen in gesprek gaan.

### **De gemeente biedt ruimte voor professionele autonomie**

Verwijzers hebben de ruimte. Om verantwoorde en goede hulp te kunnen bieden. En - samen met de jeugdige en/of het gezin - oplossingen te zoeken voor hun hulpvraag. Kortom: de gemeente geeft ruimte voor zelfstandig beroepsmatig handelen. Dit betekent ook dat ervoor wordt gezorgd dat werknemers kunnen werken volgens hun beroepscode en de actuele vakinhoudelijke richtlijnen.

## Beslist samen

De verwijzer beslist samen met ouders en jeugdige over eventuele inzet van hulp. Het proces om te komen tot een goede beslissing is hieronder weergegeven.



## Inwoner omschrijft het probleem of de hulpvraag

In het gesprek (en mogelijk aanvullende gesprekken) verwoordt de inwoner de situatie en zijn vraag aan de verwijzer. Dit kan zowel ouder als jeugdige zijn, alleen of samen met contacten uit het persoonlijk netwerk (soms een bruikbare aanvulling).

**NB:** het omschrijven van de situatie is in de praktijk vaak omvangrijk, het is aan de verwijzer om belangrijke zaken te kunnen onderscheiden van bijzaken.

## Informereren van rechten aan inwoner

Om goed samen te werken met de inwoner is het belangrijk dat vooraf de afspraken helder zijn met betrekking tot privacy, rechten en eventuele klachten.

- Tijdens de samenwerking kan het voorkomen dat er informatie-uitwisseling plaats vindt. Hierbij dient gelet te worden op de eisen en normen volgens de AVG. De **privacy app Jeugd** kan hiervoor geraadpleegd worden.
- Daarnaast hebben de jeugdigen en ouders het recht tot **onafhankelijke cliënt ondersteuning**. Iedere gemeente is verantwoordelijk voor een passend aanbod van onafhankelijke cliëntondersteuning. De verwijzer informeert de jeugdige en het gezin.
- Ook is '**Het Juiste Loket**' beschikbaar voor de inwoner (geregeld vanuit VWS). '**Het Juiste Loket**' is bedoeld om mensen te ondersteunen die zich van 'het kastje naar de muur' gestuurd voelen, niet weten waar zij voor zorg of ondersteuning naar toe moeten en hier vragen over hebben. Bereikbaar op: 030-7897878.
- Tevens informeert de verwijzer de jeugdige en het gezin over de beschikbaarheid van **vertrouwenspersonen** (o.a. via het Zorgbelang Brabant/AKJ).

## Vraagverheldering

In het gesprek met de inwoner wordt dieper ingegaan op de vraag (vraagverheldering). Het kaderen van een concrete vraag helpt bij het zoeken naar gepaste hulp. De vraag kan gerelateerd zijn aan verschillende problematieken, denk bijvoorbeeld aan gezondheids-, gedrags-, opvoeding en/of gezinsproblematiek.

**NB:** uit art. 1.1 Jeugdwet vloeit voort dat jeugdhulp niet alleen de hulp aan de jeugdige is, maar ook aan diens ouders. Ook de ouder zelf kan in aanmerking komen voor jeugdhulp (wat ook in het belang van de jeugdige is).

## Probleemanalyse

Verdere verkenning van aard, ernst en urgentie is noodzakelijk. Wat zijn veroorzakende of instandhoudende factoren? Denk hierbij aan het in kaart brengen van opgroei- en opvoedingsproblemen, de gezins- en/of systeemproblematiek, psychische problemen en stoornissen van de jeugdige (en binnen het gezin), reeds genomen maatregelen, ingezette hulpverlening en de opbrengsten daarvan, alles zo specifiek mogelijk. De onderbouwing en verdieping kan leiden tot nieuwe inzichten rondom de vraag die op tafel ligt (*aard*). Tevens inventariseert de verwijzer hoe groot de kans is dat problemen zich blijven voordoen indien er geen hulp geboden wordt, en met welke gevolgen, nu en in de toekomst (*ernst* en *urgentie*). De verwijzer is in staat problemen te *normaliseren* op basis van aard, ernst en urgentie.

**NB:** Tijdens deze stap kan het voorkomen dat nieuwe informatie naar boven komt. Wanneer je je als verwijzer zorgen maakt over de veiligheid of gezondheid van een jeugdige dien je dit bespreekbaar te maken met de ouders/verzorgers en schaal je op wanneer dit nodig blijkt. Bij vermoedens van huiselijk geweld of kindermishandeling hanteer je de meldcode.

**NB:** De verwijzer kan tijdens deze stap gebruik maken van consultatie binnen de regio. Consultatievormen kunnen telefonisch geraadpleegd worden om mee te denken, maar kunnen ook meekijken op locatie of meedoen met de verwijzer (zie hulpmiddel consultatie in het onderdeel 'Gebruikt hulpmiddelen').

## Krachtenanalyse

Niet voor elke vraag is direct (specialistische) hulp noodzakelijk en wenselijk. Ouders en jeugdige zijn in staat veel zelf op te lossen. Wanneer zij dit niet kunnen komt de



Jeugdprofessional pas in beeld. Onderzoek eigen mogelijkheden en het probleemoplossend vermogen, van de ouder(s) en de jeugdige, en spreek die aan. De verwijzer werkt oplossingsgericht. Zie hulpmiddel: [oplossingsgerichte methodiek](#).

## Hulpvraag

Het resultaat van de vraagverheldering is een concrete beschrijving van de hulpvraag (of hulpvragen) waarvoor passende hulp moet worden ingezet. Ook is beschreven wat de toekomstwensen en de verwachtingen zijn van de jeugdige en het gezin. De hulpvraag is concreet opgebouwd uit alles wat nog nodig is om de volgende uitgangspunten te kunnen garanderen voor de jeugdige: de jeugdige kan gezond en veilig opgroeien, hij kan groeien naar zelfstandigheid en voldoende zelfredzaam zijn en dus in de toekomst maatschappelijk participeren.

**NB:** Ook in deze stap kan de verwijzer gebruik maken van consultatie voor extra ondersteuning (zie hulpmiddel consultatie in het onderdeel 'Gebruikt hulpmiddelen').

## Concrete doelen

Op basis van de hulpvraag wordt samen met de jeugdige en gezin concrete doelen opgesteld. Deze doelen stimuleren jeugdige en gezin tot veranderen van de situatie en geven daarmee zicht op welke hulp of ondersteuning het meest passend is. Zie tool '[Hulpvraag omzetten in concrete doelen](#)'.

## Hulp waar het hoort

De verwijzer zoekt een passende oplossingsrichting bij de hulpvraag. Er zijn vele richtingen en hulpmiddelen waarop de verwijzer kan aansturen. Aan de hand van aard, ernst en urgentie maakt hij een gewogen keuze om de best passende hulp te vinden. Passende hulp kan gevonden worden binnen onderstaande hulpvormen, of kan aanvullend op elkaar zijn in het belang van de oplossing.

## Sociaal netwerk en mantelzorg

Soms kan het sociaal netwerk een belangrijke rol vervullen binnen de hulp die benodigd is. De verwijzer activeert de inwoner om zijn netwerk aan te spreken wanneer dit kan en nodig is. Alleen als een cliënt dit niet zelf kan pakt de verwijzer hierin een actieve rol en helpt bij het zoeken naar ondersteuning binnen het eigen sociale netwerk. Het sociaal netwerk kan familie zijn, maar ook een buurman/vrouw of goede kennis.

## Basisvoorzieningen (inclusief vrij toegankelijke jeugdhulp)

Als onderdeel van passende hulp kunnen basisvoorzieningen worden ingezet. Basisvoorzieningen zijn reguliere voorzieningen die voor iedereen vrij toegankelijk zijn. Waardevolle basisvoorzieningen voor het gezin zijn bijvoorbeeld: kinderdagverblijven, scholen, sportverenigingen en maatschappelijk (jeugd) werk. Ook deze bieden hulp aan het gezin en jeugdige. De verwijzer brengt mogelijkheden onder de aandacht wanneer dit van waarde kan zijn.

## Voorzieningen anders dan jeugdhulp

De verwijzer denkt integraal en gaat na of de hulpvraag van de inwoner aansluit op hulpvormen vanuit een andere wetgeving. Dit kan hulp zijn vanuit bijvoorbeeld Wmo, Zvw, Schuldhulpverlening, Passend Onderwijs, en Participatie, maar ook vanuit

andere reguliere zorginstellingen. De verwijzer is vervolgens verantwoordelijk voor een goede overdracht.

### Jeugdhulp

Ligt de oplossing vermoedelijk binnen (specialistische) jeugdhulp? Dan maakt de verwijzer de keuze om te verwijzen naar jeugdhulp. Bij het zoeken naar passende hulp binnen de jeugdhulp gebruikt de verwijzer hulpmiddelen, beschreven in het volgende onderdeel.

## Gebruikt hulpmiddelen

De verwijzer biedt de oplossingsrichting maar niet de oplossing. De verwijzer kan hierbij meerdere hulpmiddelen gebruiken.

Voorzieningen jeugdhulp	Hulpmiddelen												
Vrij toegankelijke jeugdhulp	<table border="0"> <tr> <td> <a href="#">Consultatievormen</a></td> <td> <a href="#">Afspraken met zorgaanbieders</a></td> </tr> <tr> <td> <a href="#">Hulp waar het hoort</a></td> <td> <a href="#">Vervoer</a></td> </tr> <tr> <td> <a href="#">Samenwerking met onderwijs</a></td> <td> <a href="#">Regeling 18-/18+</a></td> </tr> <tr> <td> <a href="#">PGB</a></td> <td> <a href="#">Overzicht formulieren</a></td> </tr> <tr> <td> <a href="#">Veiligheid en crisis</a></td> <td> <a href="#">Veel gestelde vragen</a></td> </tr> <tr> <td> <a href="#">Productcodelijst (ambulant en verblijf)</a></td> <td></td> </tr> </table>	 <a href="#">Consultatievormen</a>	 <a href="#">Afspraken met zorgaanbieders</a>	 <a href="#">Hulp waar het hoort</a>	 <a href="#">Vervoer</a>	 <a href="#">Samenwerking met onderwijs</a>	 <a href="#">Regeling 18-/18+</a>	 <a href="#">PGB</a>	 <a href="#">Overzicht formulieren</a>	 <a href="#">Veiligheid en crisis</a>	 <a href="#">Veel gestelde vragen</a>	 <a href="#">Productcodelijst (ambulant en verblijf)</a>	
 <a href="#">Consultatievormen</a>	 <a href="#">Afspraken met zorgaanbieders</a>												
 <a href="#">Hulp waar het hoort</a>	 <a href="#">Vervoer</a>												
 <a href="#">Samenwerking met onderwijs</a>	 <a href="#">Regeling 18-/18+</a>												
 <a href="#">PGB</a>	 <a href="#">Overzicht formulieren</a>												
 <a href="#">Veiligheid en crisis</a>	 <a href="#">Veel gestelde vragen</a>												
 <a href="#">Productcodelijst (ambulant en verblijf)</a>													
Ambulante zorg													
<a href="#">Handleiding ambulant</a> 													
Verblijf zorg													
<a href="#">Handleiding verblijf en crisishulp</a> 													

## Vrij toegankelijke jeugdhulp

Preventieve jeugdhulp is vrij toegankelijk, net als de algemene voorzieningen binnen de Wmo. Hier is geen beschikking of verwijzing voor nodig. Jeugdigen en hun ouders kunnen op eigen initiatief of op aanraden van een professional gebruikmaken van preventieve jeugdhulp.

## Specialistische jeugdhulp

“Licht waar kan, zwaar waar nodig”

Specialistische jeugdhulp is voor jeugdigen en gezinnen die extra ondersteuning nodig hebben. In de keuze tot hulp zal samen gekeken worden naar de urgentie, intensiteit en vorm. De logische lijn die hierin gehanteerd wordt is eerst behandeling en dan begeleiding. Ook wordt in de eerste plaats gekeken naar het hulpaanbod binnen het (wijk)netwerk, vervolgens naar ambulante hulp en op de laatste plaats de verblijfszorg (afhankelijk van inschatting aard, ernst en urgentie van de hulpvraag).



### Handleiding ambulant

Een passende keuze maken binnen de vele vormen van hulp die geboden kan worden is lastig. Dit document beschrijft ter ondersteuning de verschillende producten waarnaar verwezen kan worden binnen de ambulante hulp.



### Handleiding verblijf en crisishulp

Verblijf en crisishulp is er op gericht behandeling te bieden waar uithuisplaatsing tijdelijk noodzakelijk is. Verblijf en crisishulp wordt enkel ingezet als hulpvraag niet te hanteren is met ambulante hulp. Voor verblijfszorg en crisishulp zijn contracten afgesloten met:

- Jutz (perceel 1 Gedrags- en opvoedproblematiek),
- Ggz Breburg (perceel 2 Geestelijke gezondheidszorg) en
- Amarant (perceel 3 Licht verstandelijke beperking)

Verwijzers kunnen jeugdigen met een verblijfsvraag enkel bij deze aanbieders aanmelden. Verwijzer meldt aan bij de aanbieder die wat betreft “perceel” het meeste voor de hand ligt. Wanneer de vraag “perceel” overstijgend is, is bespreking met de plaatsingscoördinatie gewenst is.

## Hulpmiddelen



### Consultatievormen

De verwijzer kan te allen tijde gebruik maken van consultatievormen. De verschillende consultatievormen zijn:

- 'Jeugd advies team' een multidisciplinair team bestaande uit gedragsdeskundigen. Binnen 6 gemeenten van regio WBO beschikbaar als het jeugd advies team. Voor de gemeente Altena geldt dat er een gedragsdeskundige binnen het lokale team te raadplegen is.
- 'GGZ Breburg' bij psychische problemen en gedragsproblemen.
- 'Veilig thuis' advies over (of bij vermoedens van) huiselijk geweld of kindermishandeling (of seksueel misbruik)
- 'Jeugd Bescherming Brabant (JBB)' advies rondom opvoedingsproblematiek en/of zeer specialistische zorgvragen m.b.t. gesloten jeugdzorg
- 'Raad van de Kinderbescherming' advies op casusniveau omtrent veiligheid van de jeugdige



### Hulp waar het hoort

Een verwijzer is in staat de vraag integraal te benaderen. In dit document vindt u informatie over hulp vanuit andere domeinen met contactgegevens specifiek voor uw gemeente.



### Samenwerking met onderwijs

In dit document vindt u informatie over hoe om te gaan met Passend Onderwijs. Ook Scholen hebben een jeugdzorgplicht: de verantwoordelijkheid om elke jeugdige een onderwijsplek te bieden.



### PGB

In dit document vindt u belangrijke informatie omtrent het verstrekken, inzetten en gebruiken van het PGB. PGB is enkel nodig als ZIN niet passend is.



### Veiligheid en crisis

In het document 'Veiligheid' vindt de verwijzer belangrijke informatie omtrent het borgen van veiligheid voor de jeugdige. In geval dat de verwijzer een crisis situatie signaleert handelt de verwijzer volgens de 'Handleiding Crisis. In dit document vindt u belangrijke zaken bij het doorlopen van een crisis situatie als verwijzer.



### Productcodelijst Jeugd

In dit document vindt u een overzicht van de verschillende producten die binnen de regio kunnen worden afgegeven door verwijzers in combinatie met bijbehorende tarieven.



### Afspraken met zorgaanbieders

De zorgaanbieder wordt na verwijzing verantwoordelijk voor het behalen van het beoogde resultaat. Voor een goede samenwerking is het waardevol dat de verwijzer op de hoogte is van de afspraken die gemaakt zijn bij de inkoop (in het inkoopcontract) van zorgproducten vanuit de gemeente met zorgaanbieders. In bijgevoegd document vindt u de belangrijkste punten vanuit het inkoopcontract voor de verwijzer.



### Vervoer

In dit document vindt u belangrijke informatie over het regelen van vervoer voor de jeugdige binnen de jeugdwet.



### Regeling 18-/18+

Dit document biedt handvaten omtrent de begeleiding rondom de overgang van 18- naar 18+ van de jeugdige.



### Overzicht formulieren

In dit document vindt u een overzicht van documenten en formulieren die van belang zijn voor een verwijzer.

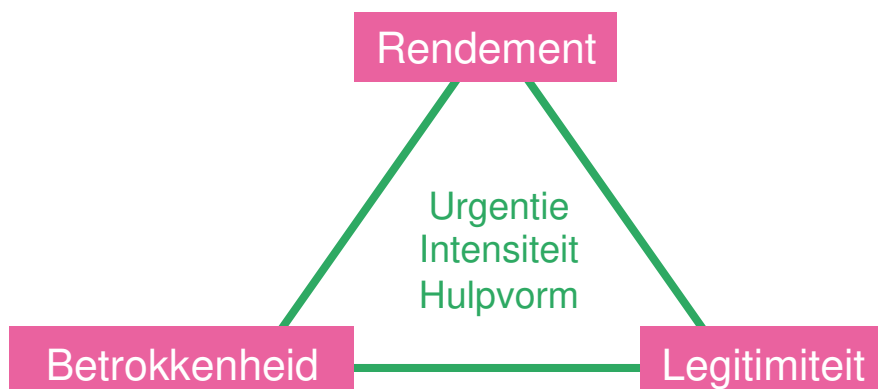


### Veel gestelde vragen

In dit document vindt u de veel gestelde vragen. Het document wordt voortdurend bijgewerkt met nieuwe vragen die er in de loop van de tijd bijkomen. Staat uw vraag er niet bij? U kunt uw vraag stellen bij: [jeugdhulp@breda.nl](mailto:jeugdhulp@breda.nl)

## Weegt af

Gedurende het gehele proces weegt de verwijzer zijn handelen en zijn verwijzing af tegenover drie cruciale waarden.



Elke verwijzing dient geplaatst te worden in bovenstaande driehoek zodat getoetst kan worden aan: **betrokkenheid**, **legitimiteit** en **rendement**. Bij het afwegen van de hulp tegenover de waarden wordt gekeken naar de urgentie, intensiteit en vorm.

### Betrokkenheid

Een passende verwijzing heeft draagvlak. Draagvlak vanuit zowel het gezin als jeugdige. De verwijzer stelt zichzelf daarom de vraag: *Handel ik met de jeugdige en gezin in het voordeel en belang van de jeugdige en gezin?* Hierbij weegt hij zijn eigen besluit af, met betrekking tot de urgentie, intensiteit en hulpvorm, maar zorgt de verwijzer er ook voor dat gedurende het besluitvormingsproces jeugdige en gezin betrokken zijn.

### Legitimiteit

Een passende verwijzing is altijd te rechtvaardigen. Te rechtvaardigen tegenover bijvoorbeeld collega professionals en de wet. De verwijzer let op formeel juridische legitimiteit: *Handel ik volgens huidige wet en regelgeving?* Maar ook op de informele legitimiteit: *Kan ik mijn handelen uitleggen, onderbouwen en ethisch verantwoorden?*

### Rendement

Een passende verwijzing levert altijd het meest optimale resultaat. Resultaat om de gestelde doelen te bereiken ten behoeve van de hulpvraag. De verwijzer stelt zichzelf de vraag: *Beantwoord mijn handelen de hulpvraag op de meest optimale manier?* De meest optimale manier is: het resultaat wordt behaald op een zo efficiënt mogelijke manier, op basis van de duur, intensiteit en de kosten.

## Legt vast

Als de keuze is gemaakt voor een passende hulpvorm (in samenspraak besloten, gebruik makend van hulpmiddelen en afgewogen tegen de waardendriehoek) kan de verwijzing worden afgegeven.

## Met minimale en noodzakelijk vastlegging doelgericht verwijzen

Verschillende type verwijzers verwijzen op hun eigen manier. Een huisarts geeft een verwijsbrief af, gecertificeerde instellingen een bepaling en verwijzers binnen de gemeentelijke wijkteams (CJG, SWT) een beschikking met een onderliggend plan. Er zijn echter zaken die wenselijk in alle gevallen minimaal worden vastgelegd ongeacht het type verwijzer en verwijzing. Dit zijn:

- Gegevens van de jeugdige
- De hulpvraag (om richting mee te geven aan de verwijzing: urgentie en intensiteit)
- Het resultaat van de verwijzing (het is vervolgens aan de zorgaanbieder om te bepalen hoe deze te bereiken)



Verwijst doelgericht met  
minimale en noodzakelijke  
vastlegging

## Is betrokken

### Ondersteunen bij het vinden van passende zorgaanbieder

De verwijzer ondersteunt de inwoner bij het vinden van de juiste zorgaanbieder. Dit kan door gebruik te maken van de steunwijzer Kiesjezorg.nl. Aan het begin van het hulptraject maak je als verwijzer duidelijke afspraken met de zorgaanbieder over de onderlinge samenwerking, ieder vanuit de eigen rol en verantwoordelijkheid.



### Betrokken blijven vanuit vastgestelde rol

Op basis van afspraken met jeugdige, gezin en zorgaanbieder blijft de verwijzer betrokken na zijn verwijzing met de jeugdige en gezin. De verwijzer houdt onder andere in de gaten of de doelen worden behaald van de hulp die geboden wordt.

